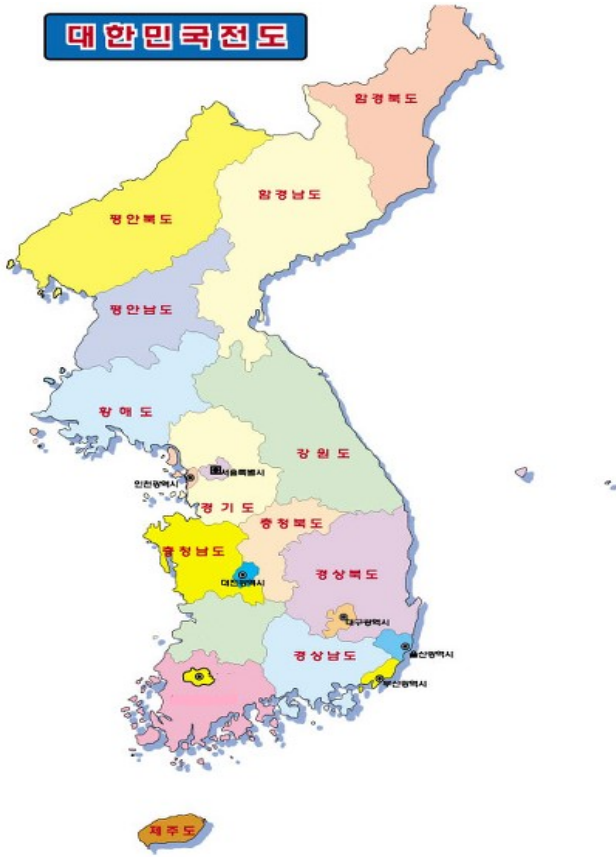


## 대한민국전도



## NAKS 수준별 역사 문화 교육 자료 개발 위원회

4 기

위원장: 김선미(디트로이트 세종학교)

위원:

정은정(벤엘한국학교)

고수지(영생한국학교)

유설아(시애틀 통합 한국학교)

# 우리조국 대한민국

## 중급-경상도

## 학습 지도안(중급-경상도)

1. 학습단원: 우리조국 대한민국
2. 학습목표: 우리조국 대한민국에 있는 경상도의 특색을 이해한다.
3. 학습평가: 학습 참여도 위주로 평가 하며, 학생 참여를 적극적으로 유도한다.
4. 교수 및 학습 과정

과정	교수·학습 활동	시간	준비물과 유의점
도입	1. 한국에서 가고 싶은 곳이 어디인지 왜 가고 싶은지 그리고 거기서 무엇을 하고 싶은 지 말한다.	5 분	
전개	1. 대한민국 전도를 보고 팔도의 위치를 알고, 각 도의 도청 소재지를 찾아본다.  2. 경상도의 특색을 이해한다. ➤ 한반도 지도에서 경상도의 위치를 알아본다. ➤ 경상남도의 도청 소재지를 찾아본다. ➤ 경상북도의 도청 소재지를 찾아본다. ➤ 경상도의 대표적인 역사 문화 유적지에 대해 알아본다. ➤ 경상도의 대표적인 음식에 대해 알아본다.  3. 경상도의 특색을 정리하는 표를 만들어본다.	5 분  30 분  10 분	• 대한민국 전도  • 경상도 지도  • 문화행사 이미지 • 유적지 이미지 • 음식 이미지
정리	1. 경상남도와 경상북도의 도청 소재지, 경상도의 대표 역사 문화 유적지와 음식에 대한 내용 확인 2. 확인 문제 풀기	10 분	

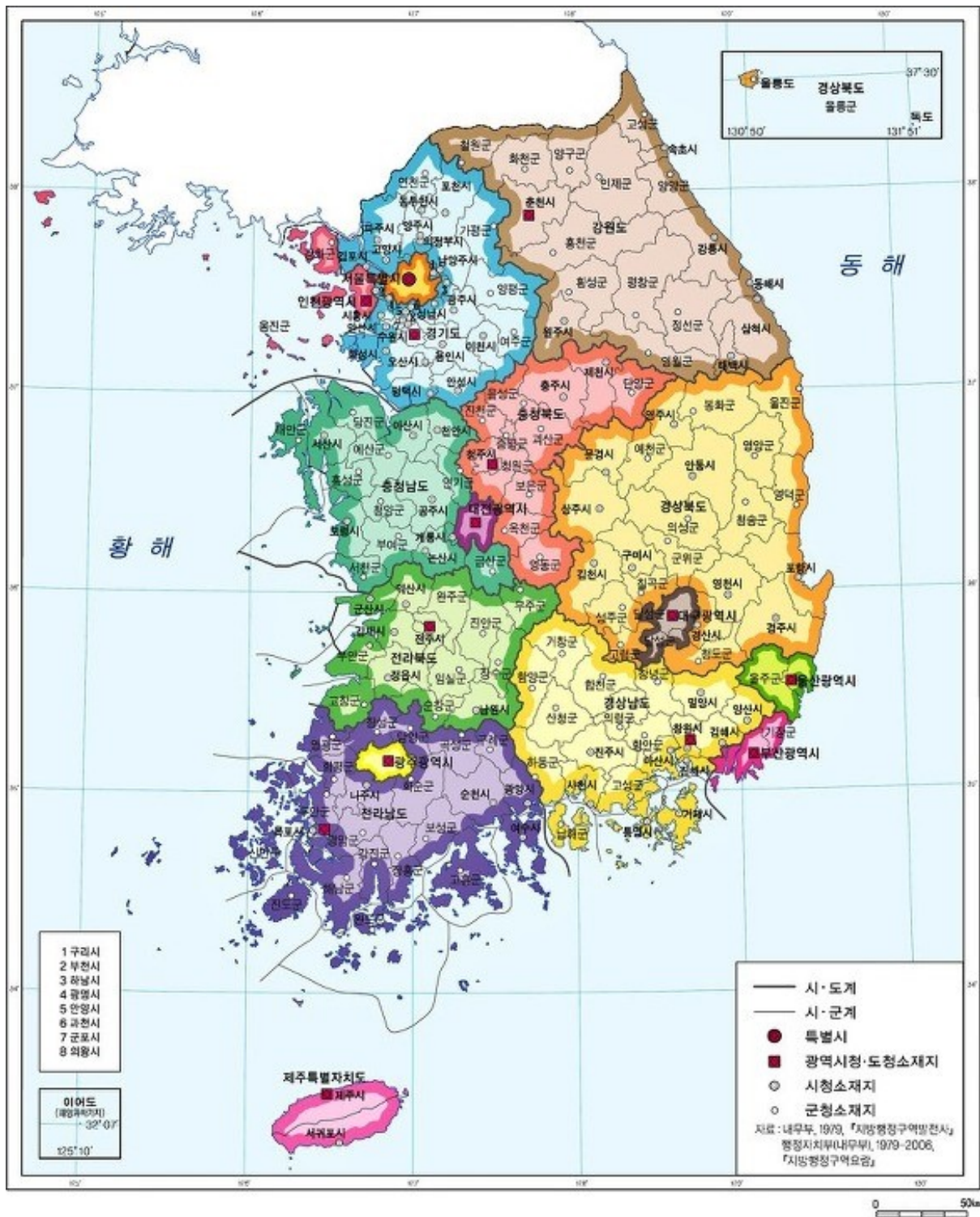
# 교사용 지도 자료

❖ 한반도 지도에서 경상남도와 경상북도 위치 알아보기





❖ 대한민국 지도에서 경상남도와 경상북도의 도청 소재지 찾아보기



❖ 경상남도(慶尙南道) Gyeongsangnam-do

1. 경상남도의 지리적 위치와 역사

-한반도의 남동부에 위치하고 있는 경상남도는 동쪽으로는 부산광역시·울산광역시와 접해 있고, 남쪽으로는 남해와 접해 있으며, 북쪽으로는 대구광역시의 달성, 경북의 청도, 고령, 성주, 김천과 접해 있고, 서쪽으로는 소백산맥을 경계로 전라북도의 무주, 장수, 남원, 전라남도의 구례, 광양과 접해 있음

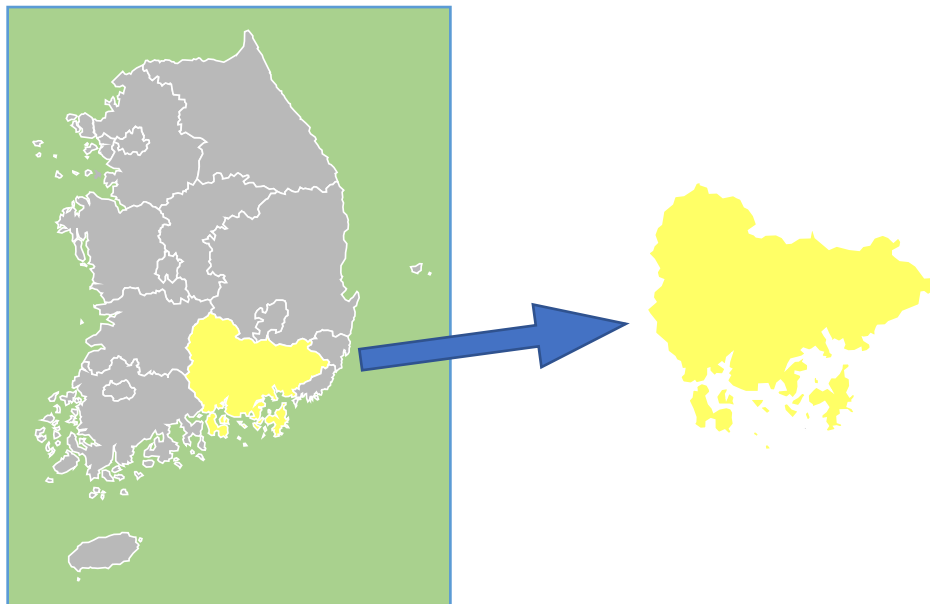
-거제와 남해를 비롯한 400 여 개의 섬이 전체 면적의 약 8.5%를 차지

-저위도에 위치하고, 남쪽으로 바다에 접하므로 바다의 영향이 크며 북서쪽에 가로 놓인 높은 산맥이 겨울의 찬 북서풍을 막아 주기에 경상남도의 기후는 온화한 편

2. 경상남도의 도청 소재지는 창원시이다(경남도청이 부산에서 창원으로 이전).

3. 경상도는 지금의 경상남·북도를 합하여 부르는 이름으로 '경상'이라는 지명은 고려 때 이 지방의 대표적 고을인 경주와 상주 두 고을의 머리글자를 합하여 만든 것이다. 조선시대에는 경상도 지방을 동서로 나누어 경상좌도와 경상우도라 부르기도 하였다. 경상도가 지금의 행정구역 이름으로 확정된 것은 조선 말기 1896 년(고종 33 년)에 경상도를 남도와 북도 2 개의 도로 나누면서부터 비롯되었다.

4. 영남(嶺南)은 경상도 지역을 다르게 부르는 말인데 죽령, 조령, 추풍령 등 소백산맥에 있는 큰령의 남쪽에 위치했다는 뜻이다.



5. 고성 덕명리 공룡과 새 발자국 화석산지(천연기념물 제 411 호)

-중생대 백악기 공룡 발자국 화석산지로 양적으로나 다양성에 있어서 세계적으로 손꼽히는 곳이며, 중생대 새 발자국 화석지로는 세계 최대

-다양한 퇴적 구조를 보이고 있는 이 곳은 1억 2천만 년 전(120 million years ago) 생물의 흔적이 많이 나오고 있어, 공룡의 생활상, 자연환경, 퇴적환경, 해륙분포, 새의 진화과정 등을 알 수 있는 학술적으로 귀중한 화석지

-기묘한 바위와 괴상하게 생긴 돌, 바닷물에 깎여 생긴 해식동굴 등 해안의 경치 또한 뛰어난 곳

-이곳의 상족암이라는 바위에는 선녀(Daoist fairy)들이 열심히 베를 짜서 옥황상제(the Great Jade Emperor)에게 금의(비단옷)를 만들어 올렸다는 전설이 전해오고 있음



고성 덕명리 공룡과 새 발자국 화석산지



고성 공룡엑스포/공룡박물관

❖ 경상북도(慶尙北道) Gyeongsangbuk-do

1. 경상북도의 지리적 위치와 역사

-한반도의 동남부에 위치하고 있는 경상북도는 동쪽은 동해, 서쪽으로 전라북도·충청북도, 남쪽으로 대구광역시를 둘러싸며 울산광역시·경상남도과 접하고, 북쪽은 강원도와 경계를 이룸

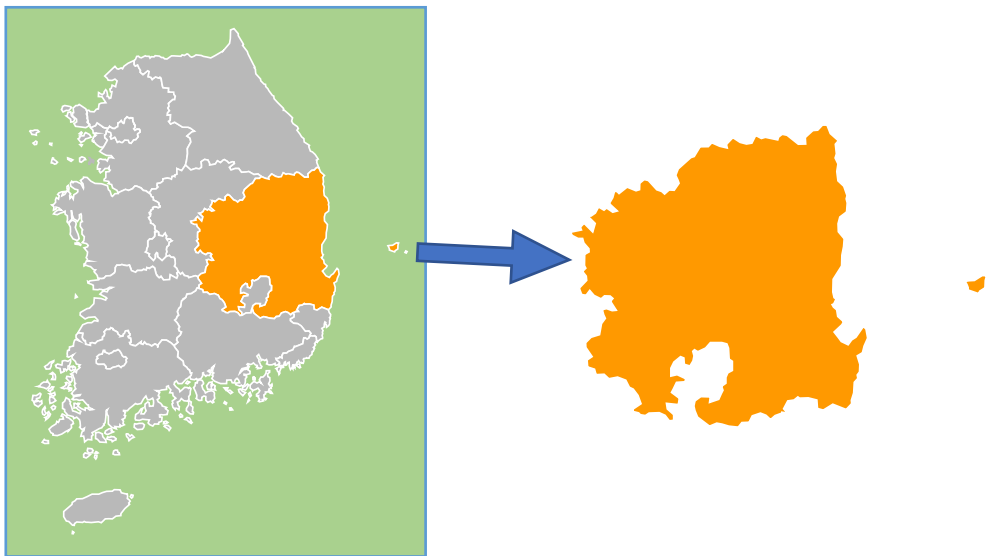
-대한민국의 지방 정부 중 관할 면적이 가장 넓어 전 국토의 19%를 차지하는데 서울의 31 배에 달하며, 항공, 고속철도, 고속도로 등의 입체적인 교통망이 있어 수도 서울까지 편리한 접근성을 가짐

-찬란한 신라의 불교문화와 신비의 가야문화 그리고 조선시대 유교문화 등 민족문화의 본산지인데, 도민들이 화랑정신과 선비정신을 이어받아 의리와 독심, 정의감을 중시하는 굳건한 기상을 가지며 아울러 산업근대화의 주역으로서 개척정신도 가지고 있음

-수려한 자연경관, 335km 에 달하는 긴 해안선과 청정 동해 등이 있어 다양한 잠재력과 개발 수요를 간직하고 있고, 세계적인 철강 섬유산업의 중심지로서 우리나라 경제 성장의 견인차 역할을 해 왔으며, 수도권 다음으로 많은 대학(38 개)이 소재하여 풍부한 연구인력과 기술력을 보유

2. 경상북도의 도청 소재지는 안동시이다(경북도청이 대구에서 안동으로 이전).

3. 경상북도는 기원전부터 진한이 자리 잡은 곳이며, 삼국을 통일하여 천년 왕조와 찬란한 문화를 꽃피웠던 신라의 본토였다. 고려 충숙왕인 원년 1314 년에 처음으로 경상도로 불렸고, 조선시대 고종 33 년인 1896 년에는 13 도로 재편되면서 경상북도라 불렸으며, 1914 년 부·군·면의 조정이 이루어지면서 오늘날의 행정구역이 형성되었다.





❖ 경상북도의 역사 문화 유적지

—경주 지역은 대한민국에서 유네스코 세계문화유산을 가장 많이 보유한 곳

1. 석굴암과 불국사 Seokguram Grotto and Bulguksa Temple

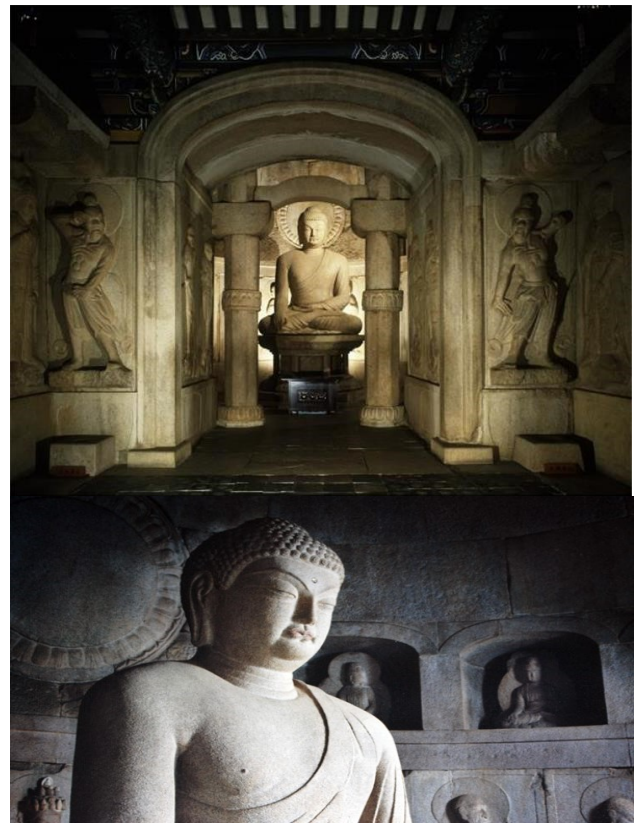
1) 석굴암(石窟庵)

-석굴암은 신라 경덕왕 10 년(751) 재상 김대성이 창건하고 혜공왕 10 년(774)에 완성된 불상을 모신 석굴인데, 창건 당시에는 석불사(石佛寺)라고 불림

-경주 토함산 중턱에 백색의 화강암을 이용하여 인위적으로 석굴을 만들고, 내부공간에 본존불인 석가여래불상을 중심으로 그 주위 벽면에 보살상, 제자상, 역사상, 천왕상 등의 총 40 구의 불상을 조각했으나 지금은 38 구만이 남아있음

-석굴과 이곳에서 만들어진 모든 조각품들은 동아시아 불교 예술에서 최고의 걸작품이라 할 수 있는데 특히 주실 안 본존불의 고요한 모습은 신비로움의 깊이를 더해주고 있음

-1995 년 12 월 불국사와 함께 유네스코 세계문화유산으로 공동 등재된 석굴암은 국보 제 24 호로 지정되어 관리되고 있는데 항온 항습(constant temperature and humidity) 유지 문제로 유리벽을 통한 외부관람만을 실시





## 2) 불국사(佛國寺)

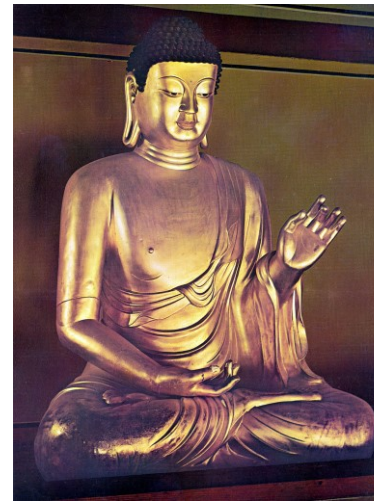
- 경주 토함산에 자리잡은 불국사는 신라 경덕왕 10 년(751)에 김대성에 의해 창건되고 혜공왕 10 년(774)에 완성
- 조선 선조 26 년(1593)에 왜(倭)의 침입으로 대부분의 건물이 불타면서 극락전, 자하문, 범영루 등의 일부만 그 명맥을 이어오다가 1969 년에서 1973 년에 걸친 발굴조사 및 복원으로 현재의 모습을 갖추게 됨
- 경내에는 다보탑, 석가탑으로 불리는 삼층석탑, 자하문으로 통하는 청운·백운교, 극락전으로 통하는 연화·칠보교가 국보로 지정 보존되어 있는데 이러한 문화재들로 인해 당시 신라 사람들의 돌을 다루는 훌륭한 솜씨를 엿볼 수 있음
- 비로전(毘盧殿)에 모신 금동비로자나불좌상(국보 제 26 호)과 극락전(極樂殿)에 모신 금동아미타여래좌상(국보 제 27 호)을 등의 문화유산이 당시의 찬란했던 불교문화를 되새기게 하는데 이러한 가치를 인정받아 불국사가 1995 년 12 월 석굴암과 함께 세계유산에 공동 등재됨



불국사



금동비로자나불좌상



금동아미타여래좌상

## 3) 다보탑(多寶塔)과 석가탑(釋迦塔)

- 신라 중기 경덕왕 재위 기간에 불교 예술이 전성기를 이루는데, 석굴암 외에도 다보탑, 석가탑, 황룡사종 등의 많은 문화유산들이 이때 만들어짐
- 통일신라시대 8 세기 중엽에 만들어진 다보탑(국보 제 20 호)과 석가탑(국보 제 21 호)은 각기 특수형 탑과 일반형 석탑을 대표함
- 불국사 대웅전과 자하문 사이에 서쪽에는 석가탑이 동쪽에는 다보탑이 서로 마주 보고 서 있는데 높이도 10.4m 로 똑같음

-다보탑에는 나라를 빼앗겼던 설움이 고스란히 전해져 오는데 1925 년 경 일제가 다보탑을 완전히 해체 보수했을 때 이에 관한 기록이 전혀 남아 있지 않으며 또한 탑 속의 사리와 사리장치, 그 밖의 유물들이 이 과정에서 모두 사라져버려 그 행방을 알 수 없게 되었을 뿐만 아니라 기단(基壇)의 돌계단 위에 놓여있던 네 마리의 돌사자 가운데 세 마리가 약탈되어 현재 돌사자 한 마리만이 남아있음

-석가탑을 보면 2 단의 기단 위에 세운 3 층 탑이라는 것을 쉽게 알 수 있지만, 다보탑은 십(十)자 모양 평면 기단 사방에 돌계단을 마련하고 8 각형의 탑신과 그 주위로는 네모난 난간을 설치했기에 그 층수를 헤아리기 어려움

-그림자가 없는 탑이라고 해서 무영탑(無影塔)이라고도 불리는 석가탑을 두고 아사달과 아사녀의 설화가 전해 내려오는데, 아내 아사녀에게 금방 돌아오겠다는 말을 남기고 석가탑을 만들기 위해 신라로 떠난 백제의 뛰어난 석공 아사달이 아무리 기다려도 돌아오지 않자 아사녀가 남편을 찾아 불국사로 향했지만 탑이 완성되기 전에는 여자를 절에 들일 수 없다는 금기 때문에 그저 불국사를 맴돌며 아사달을 보기를 원할 뿐이었고 그런 아사녀의 정성에 감복한 한 스님이 "근처에 영지란 못이 있는데 탑이 완성되면 연못에 그림자가 보일 테니 그 때 남편을 보러 다시 오시오" 라고 일어 주었으나 끝내 탑의 그림자는 비치지 않자 결국 아사녀는 연못에 몸을 던져 목숨을 끊었고 이 후 탑을 완성한 아사달은 연못으로 달려왔지만 이미 죽은 아내를 볼 수는 없기에 연못 옆에 불상을 하나 조각해 놓고는 고향으로 돌아갔다고 함



불국사 경내의 석가탑(왼쪽)와 다보탑(오른쪽)

## 2. 경주역사유적지구 Gyeongju Historic Areas

-2000년 12월 유네스코 세계유산으로 지정된 경주역사유적지구는 신라의 역사와 문화를 한눈에 파악할 수 있을 만큼 다양한 유산이 산재해 있는 종합역사지구로서 유적의 성격에 따라 모두 5개 지구로 나누어져 있음(남산지구, 월성지구, 대릉원지구, 황룡사지구, 산성지구)

-조각, 탑, 사지(절터), 왕릉, 궁궐지, 산성을 비롯해 신라 시대의 여러 뛰어난 불교 유적과 생활 유적이 집중적으로 분포돼 노천 박물관으로도 불림

-신라의 수도였던 경주는 신라의 1000년 역사를 간직하고 있으며, 특히 7세기부터 10세기 사이의 유적을 통해 신라 고유의 생활 문화와 예술 감각을 잘 보여주고 있음

### 1) 남산지구

-경주 남산은 야외박물관이라고 할 만큼 신라의 숨결이 살아 숨쉬는 곳으로 신라 건국 설화에 나타나는 나정(蘿井), 신라 왕조의 종말을 맞게 했던 포석정(鮑石亭)과 미륵곡 석불좌상, 배리석불입상, 칠불암 마애석불 등 수많은 불교 유적이 산재해 있음

### 2) 월성지구

-신라왕궁이 자리하고 있던 월성에는 신라 김씨 왕조의 시조인 김알지가 태어난 계림(鷄林), 신라통일기에 조영한 임해전지, 그리고 동양 최고(最古)의 천문대인 첨성대(瞻星臺) 등이 있음



남산지구에 있는 나정



월성지구에 있는 첨성대(국보 제 31 호)

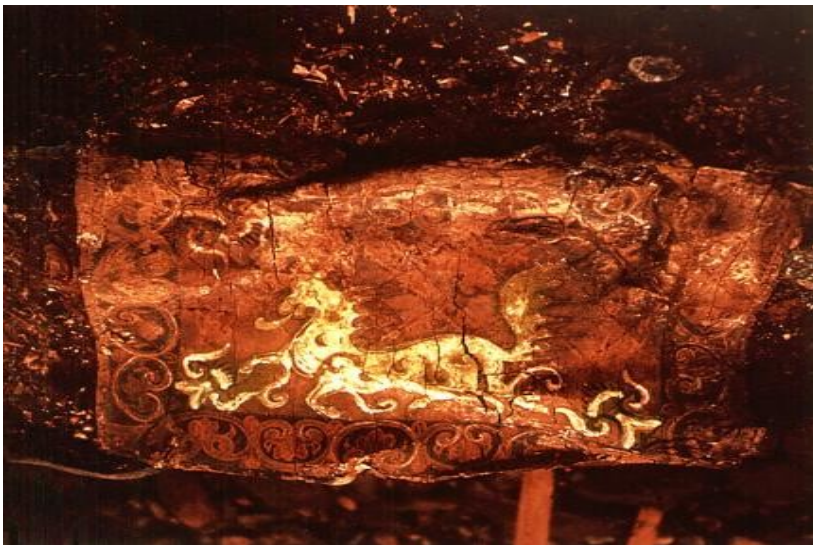


### 3) 대릉원지구

-신라시대 왕, 왕비, 귀족 등 높은 신분 계층의 무덤들이 있고 구획에 따라 황남리 고분군, 노동리 고분군, 노서리 고분군 등으로 부르고 있는데 무덤의 발굴조사에서 신라문화의 정수를 보여주는 금관, 천마도, 유리잔, 각종 토기 등 당시의 생활상을 파악할 수 있는 귀중한 유물들이 출토됨



대릉원



천마총 장니 천마도(국보 제 207 호)



천마총 금관(국보 제 188 호)

#### 4) 황룡사지구

-황룡사지구에는 황룡사지와 분황사가 있는데, 황룡사는 몽고의 침입으로 소실되었으나 발굴을 통해 당시의 웅장했던 사찰의 규모를 짐작할 수 있으며 40,000 여 점의 출토 유물은 신라 역사 연구의 귀중한 자료가 되고 있음



황룡사지



분황사 모전석탑(국보 제 30 호)

#### 5) 산성지구

-사방이 산지로 둘러싸인 분지에 자리 잡고 있는 경주에는 외적의 침입에 대비한 산성들이 많은데, 다듬지 않은 돌을 사용해 성벽을 쌓은 것이 신라 초기의 축조 방식이고 이러한 신라의 축성술은 일본에까지 전해졌음



산성지구에 있는 명활산성



### 3. 양동(良洞)마을 Yangdong Historic Village

- 14~15 세기에 조성되기 시작하여 18~19 세기에 규모가 커진 경주 양동마을은 오랜 역사를 가진 한국 최대 규모의 대표적 조선시대 씨족마을(clan/lineage village)
- 조선시대 가옥 150 여 채가 어우러진 양동마을은 '월성 손씨'와 '여강 이씨'가 대대로 살아온 곳으로 마을에는 종가와 양반들의 기거했던 목조 가옥, 정자와 정사, 서원과 사당, 옛 평민들이 살던 흙집과 초가집 등이 있음
- 숲이 우거진 산을 뒤로 하고, 강과 탁 트인 농경지를 바라보는 마을의 배치는 조선시대 대표적 마을 입지인 배산임수(背山臨水)의 형태이고 유교 문화를 잘 보여주고 있음
- 여름에는 고온다습하고 겨울에는 저온건조한 기후에 적응하기 위한 건물의 형태를 지님
- 양동마을에는 국보 1 점, 보물 4 점을 비롯해 모두 24 점의 문화재가 있으며 마을 자체가 2010 년 8 월 유네스코 세계문화유산으로 지정됨





❖ 경상도의 대표 음식

-경상도는 동해와 남해에 좋은 어장을 가지고 있어 해산물이 풍부하고 땅이 기름져서 농산물도 넉넉하게 생산되는데 음식을 소담하게 만드는 한편 맛은 대체로 짜고 매운 편

-육개장: 대구에서 시작되었다고 하는데 특히 대구 육개장은 대파가 듬뿍 들어간 것이 특징

-안동식혜: 밥에 무 썬 것과 생강즙 그리고 고춧가루를 넣고 엿기름물로 삭힌 안동지역의 음료인데 단맛이 나는 보통 식혜와는 달리 맛이 시원하면서도 맵고 칼칼하며 소화에 도움을 주므로 잔치 때는 물론 평소에도 먹음

-진주냉면: 해물육수를 사용하며 육전이라 불리우는 고명이 올라가있다는 점이 특징

-진주비빔밥: 임진왜란 진주성 전투 때 병사들과 백성들이 왜군과 대치하면서 성에 남아 있던 소를 잡아 육회로 만들고 남은 재료를 모두 섞어 비빔밥을 만들어 먹던 것에서 유래되었다고 함



육개장



안동식혜



진주냉면



진주비빔밥

## 학생 평가 문제

1. 다음 중 경상남도의 도청 소재지는 어디인가? 4

- 1) 청주                                  2) 서울                                  3) 공주                                  4) 창원

2. 다음 중 대한민국의 동남쪽에 위치하고 남쪽으로는 남해와 접해 있는 이 도의 이름은? 2

- 1) 강원도                                  2) 경상남도                                  3) 경상북도                                  4) 제주도

3. 다음이 설명하고 있는 빈 칸에 들어갈 도의 이름은? 4

(                                  )는 기원전부터 삼한의 하나인 진한이 자리 잡은 곳이며,  
삼국을 통일하여 천년 왕조와 찬란한 문화를 꽃피웠던 신라의 본토였으며  
면적은 서울의 31 배나 되는 크기로 가장 큰 면적을 차지하고 있다.

- 1) 경상남도                                  2) 경기도                                  3) 충청남도                                  4) 경상북도

4. 경상남도에 위치한 이 곳은 중생대 백악기 공룡발자국화석 산지로 알려져 있다. 세계적으로 가장 다양한 새 발자국 화석이 산출되어 '중생대 새의 낙원'이라고 하는 이 곳의 이름은 무엇인가? 고성

5. 다음의 세 곳이 가진 공통점은 무엇인가? 4

경주역사유적지구 / 석굴암과 불국사 / 양동마을

- 1) 충청북도에 있는 유네스코 세계기록유산                                  2) 충청남도에 있는 유네스코 세계문화유산  
4) 경상남도에 있는 유네스코 세계기록유산                                  4) 경상북도에 있는 유네스코 세계문화유산

6. 경주역사문화유적지구의 역사 유물들은 다음 중 어느 종교와 관련이 있는가? 3

- 1) 천주교                                  2) 기독교                                  3) 불교                                  4) 이슬람교

7. 다음 중 '그림자가 없는 탑'이라는 뜻에서 무영탑으로도 불리는 탑은 무엇인가? 2

- 1) 정림사지탑                                  2) 석가탑                                  3) 다보탑                                  4) 황룡사지 9 층석탑

8. 경상도를 대표하는 음식이 아닌 것은? 1

- 1) 호박범벅                                  2) 육개장                                  3) 진주비빔밥                                  4) 안동식혜

9. 다음 중 석굴암에 대한 설명이 아닌 것은? 3

- 1) 석굴암은 경주에 있다.                                  2) 석굴암은 단 한 번도 도굴된 적이 없다.  
3) 석굴암은 자연적으로 만들어졌다.                                  4) 석굴암은 유네스코 세계문화유산이다.

10. 경주역사유적지구의 대릉원지구에 있는 하늘을 나는 천마도가 발굴된 이 능의 이름은? 천마총

11. 경주역사유적지구에 있는 동양에서 가장 오래된 천문대 역할을 한 이 유적의 이름은? 첨성대

12. 유네스코 세계문화유산으로 경상도에 있는 이 씨족마을은 조선시대 500 년 전통 가옥 모양을 잘 보존하고 있고 유교적 전통을 잘 지켜냈다. 이 마을의 이름은 무엇인가? 1

- 1) 양동마을                                  2) 경주마을                                  3) 하회마을                                  4) 전주마을

## 참고 단어

- 감복하다 Be touched, be impressed
- 걸작품 Masterpiece
- 경내 Precinct
- 견인차 Driving force, motive power
- 고분군 Ancient tombs
- 공룡 Dinosaur
- 관할 Jurisdiction
- 기단 Stylobate
- 노천 Open-air, outdoor
- 도민 Inhabitant/resident of a province
- 명맥을 이어가다 Keep alive, remain in existence
- 베를 짜다 weaving
- 불상 Statue of the Buddha
- 본산지 Place of origin
- 사리 Small crystals found among cremated remains of monks, and regarded as sacred relics
- 사방 All directions
- 산재 Being scattered
- 어장 Fishery
- 육수 Meat broth
- 입체적 Three-dimensional
- 저위도 Low latitudes
- 중생대 백악기 The Cretaceous period of the Mesozoic Era
- 전설 Legend
- 종가 The head family
- 주실 Main chamber
- 재상 Prime minister
- 재위 Reign
- 창건 Foundation, establishment
- 축성술 Art of fortification
- 토기 Earthenware
- 퇴적 Sedimentation
- 화강암 Granite
- 화석 Fossil



## 자료 출처

경북나드리. 교과서 체험여행. [http://tour.gb.go.kr/page.do?mnu\\_uid=159&code\\_uid=1107](http://tour.gb.go.kr/page.do?mnu_uid=159&code_uid=1107)

경상북도. 문화/관광/음식. [http://www.gb.go.kr/Main/open\\_contents/section/culture/index.html](http://www.gb.go.kr/Main/open_contents/section/culture/index.html)

경주신문. 고도경주는 국내에서 유네스코 지정 세계문화유산 가장 많이 보유한 도시-국내 유네스코 세계문화유산의 현황 1. <http://m.gjnews.com/view.php?idx=55783>

문화재청. 한국의 세계유산 시리즈-석굴암 (클레이 애니메이션).

<https://www.youtube.com/watch?v=R4i3IVPi8l8>

문화재청 국가문화유산포털. 경주 천마총 장니 천마도.

[http://www.heritage.go.kr/heri/cul/culSelectDetail.do?VdkVgwKey=11,02070000,37&pageNo=5\\_2\\_1\\_0](http://www.heritage.go.kr/heri/cul/culSelectDetail.do?VdkVgwKey=11,02070000,37&pageNo=5_2_1_0)

문화체육관광부 | 어린이. 한국의 세계유산.

[https://www.mcst.go.kr/usr/child/s\\_culture/traditional/heritage.jsp](https://www.mcst.go.kr/usr/child/s_culture/traditional/heritage.jsp)

어린이·청소년 문화재청. 유형 문화재-건축분야.

[http://kids.cha.go.kr/kids/school/explanation/07.jsp?mc=KD\\_02\\_06\\_01](http://kids.cha.go.kr/kids/school/explanation/07.jsp?mc=KD_02_06_01)

어린이·청소년 문화재청. 동영상-석가탑의 비밀.

[http://kids.cha.go.kr/kids/multiBbzView!view.action?id=17&no=17&bbzId=kidsmovie&mc=KD\\_02\\_07\\_02&bbzgubun=write](http://kids.cha.go.kr/kids/multiBbzView!view.action?id=17&no=17&bbzId=kidsmovie&mc=KD_02_07_02&bbzgubun=write)

유네스코한국위원회 문화팀. 경주역사유적지구.

<https://heritage.unesco.or.kr/%EA%B2%BD%EC%A3%BC%EC%97%AD%EC%82%AC%EC%9C%A0%EC%A0%81%EC%A7%80%EA%B5%AC/>

조선닷컴매거진. [영어로 배우는 우리 문화] The Myth of Seokgatap: Asadal & Asanyeo.

[http://kid.chosun.com/site/data/html\\_dir/2014/01/12/2014011201498.html](http://kid.chosun.com/site/data/html_dir/2014/01/12/2014011201498.html)

MBClife. 100 million years ago, 1 억년 전 한반도.

[https://www.youtube.com/watch?v=9E0cT8AXh0Y&list=PLmotHgFGbG9fshqpKNGWS7X2\\_YmcFWKFv&index=2](https://www.youtube.com/watch?v=9E0cT8AXh0Y&list=PLmotHgFGbG9fshqpKNGWS7X2_YmcFWKFv&index=2)

MBClife. Dinosaur footprints, 공룡 발자국. [https://www.youtube.com/watch?v=zOINZTctQ\\_w](https://www.youtube.com/watch?v=zOINZTctQ_w)

경남관광 길잡이. <http://tour.gyeongnam.go.kr/index.gyeong#close>

경상도 음식의 특징.

[https://m.blog.naver.com/PostView.nhn?blogId=ihtwasoo\\_blog&logNo=220371652556&proxyReferer=https%3A%2F%2Fwww.google.com%2F](https://m.blog.naver.com/PostView.nhn?blogId=ihtwasoo_blog&logNo=220371652556&proxyReferer=https%3A%2F%2Fwww.google.com%2F)

대한민국 지도자료. <http://luvpt2.blogspot.com/2014/11/korea.html>

우리나라지도. <https://heimingway.tistory.com/243>

유네스코 세계유산 경주역사유적지구. [http://www.cha.go.kr/html/heritage/heritage\\_play20.html](http://www.cha.go.kr/html/heritage/heritage_play20.html)