



## NAKS 수준별 역사 문화 교육 자료 개발 위원회

4 기

위원장: 김선미(디트로이트 세종학교)

위원:

정은정(벤엘한국학교)

고수지(영생한국학교)

유설아(시애틀 통합 한국학교)

# 우리조국 대한민국

## 중급-제주도

## 학습 지도안(중급-제주도)

1. 학습단원: 우리조국 대한민국
2. 학습목표: 우리조국 대한민국에 있는 제주도의 특색을 이해한다.
3. 학습평가: 학습 참여도 위주로 평가 하며, 학생 참여를 적극적으로 유도한다.
4. 교수 및 학습 과정

| 과정 | 교수·학습 활동  | 시간                          | 준비물과 유의점   |
|----|---|-----------------------------|--|
| 도입 | 1. 한국에서 가고 싶은 곳이 어디인지 왜 가고 싶은지 그리고 거기서 무엇을 하고 싶은 지 말한다.   | 5 분                         |  |
| 전개 | 1. 대한민국 전도를 보고 팔도의 위치를 알고, 각 도의 도청 소재지를 찾아본다.<br><br>2. 제주도의 특색을 이해한다.<br>➤ 한반도 지도에서 제주도의 위치를 알아본다.<br>➤ 제주특별자치도의 도청 소재지를 찾아본다.<br>➤ 제주도의 대표적인 문화재와 자연환경을 알아본다.<br>➤ 제주도의 대표적인 음식에 대해 알아본다.<br><br>3. 제주도의 특색을 정리하는 표를 만들어본다. | 5 분<br><br>30 분<br><br>10 분 | • 대한민국 지도<br><br>• 제주도 지도<br><br>• 문화재 이미지<br>• 자연환경 이미지<br>• 음식 이미지 |
| 정리 | 1. 제주특별자치도의 도청 소재지, 제주도의 대표적인 문화재와 자연환경 그리고 음식에 대한 내용 확인<br><br>2. 확인 문제 풀기   | 10 분                        |  |

## 교사용 지도 자료

❖ 한반도 지도에서 제주특별자치도(제주도의 행정명) 위치 알아보기



### 제주도를 다르게 부르는 말

옛날 제주도에 탐라국이라는 왕국이 있었기에 제주도를 '탐라도'라고 부르기도 했고 유럽에는 네덜란드의 배 Quelpart 호가 제주도를 발견했다는 의미로 '쿠엘파트'라고 알려지기도 했으며 지금도 제주감귤이 유명하기에 '감귤국'이라는 별칭도 있음

❖ 대한민국 지도에서 제주특별자치도의 도청 소재지 찾아보기



| 도 이름    | 도청 소재지 | 도 이름  | 도청 소재지 | 도 이름 | 도청 소재지 |
|---------|--------|-------|--------|------|--------|
| 서울특별시   | 서울     | 광주광역시 | 광주     | 충청북도 | 청주     |
| 세종특별자치시 | 세종     | 대전광역시 | 대전     | 경상남도 | 창원     |
| 제주특별자치도 | 제주     | 울산광역시 | 울산     | 경상북도 | 안동     |
| 부산광역시   | 부산     | 경기도   | 수원     | 전라남도 | 전주     |
| 대구광역시   | 대구     | 강원도   | 춘천     | 전라북도 | 무안     |
| 인천광역시   | 인천     | 충청남도  | 홍성     |      |        |



## ❖ 제주특별자치도(濟州特別自治道) Jeju Special Self-Governing Province

### 1. 행정구역으로서 제주도(濟州道) Jeju Province

- 대한민국 최남단에 있는 광역자치단체(Metropolitan Council)로 유일한 특별자치도
- 제주특별자치도의 도청 소재지는 제주시
- 1946 년 이래 전라남도에서 행정구역 상 분리·독립되면서 도(道)가 되었고, 2006 년부터 정부 직할의 특별자치도가 되어 고도의 자치권을 가짐

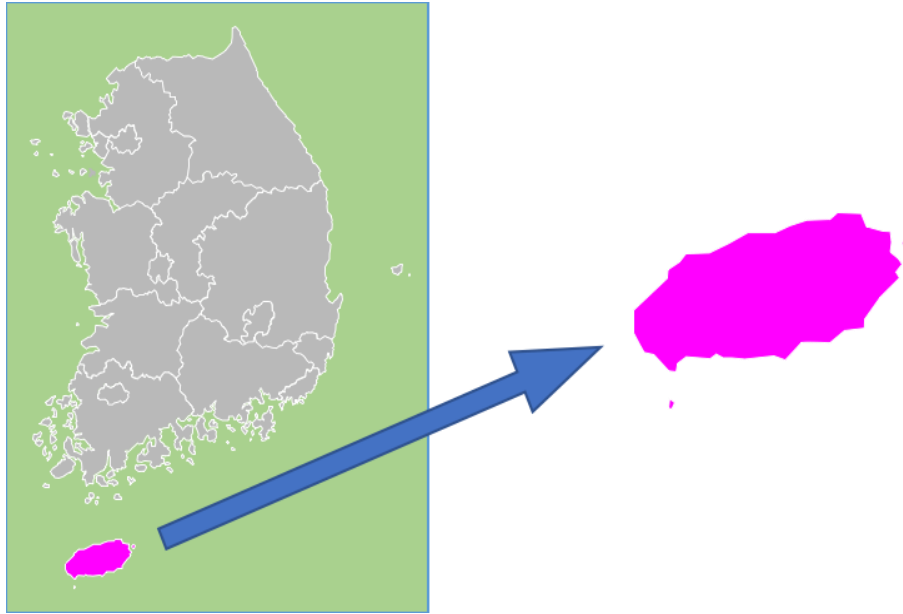
### 2. 섬으로서 제주도(濟州島) Jeju Island

- 한반도 남해에 위치하는 섬으로 대한민국에서 가장 크고 인구가 많은 섬(약 67 만 명)
- 제주도의 면적은 1,833.2 km<sup>2</sup>으로 동아시아 전체에서도 꽤 큰 섬에서 속하며 전 세계 섬 크기 218 위로, 8 개 유인도 및 55 개 무인도를 부속도서(Annexed Island)로 함
- 제주도는 화산활동의 결과로 생긴 화산섬으로, 섬 중심에 한라산이 있고 곳곳에 오름(소규모 기생 화산을 뜻하는 제주어)이 있어 제주도의 전체 지형 및 경관을 지배

### 3. 제주도의 위치와 특징

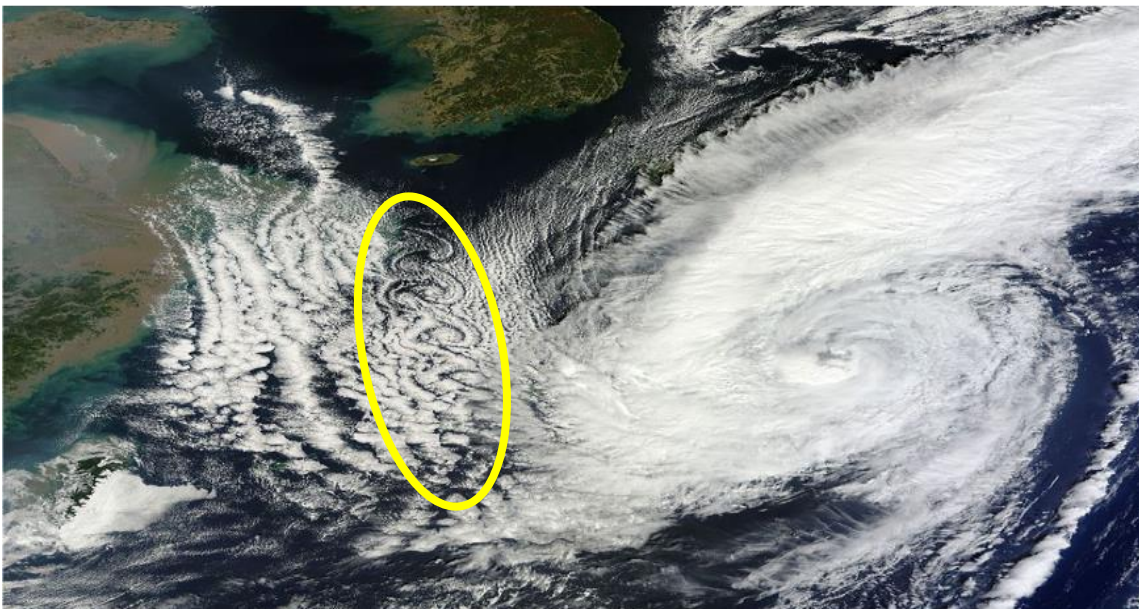
- 황해와 동해, 동중국해 경계에 자리잡아 한국의 정치·경제·군사상 중요한 지위를 점함
- 대륙(러시아, 중국)과 해양(일본, 동남아시아)을 연결하는 교통의 요충지이자 자연경관이 수려한 세계적인 휴양 관광지
- 제주도는 바람, 여자, 돌이 많다고 하여 삼다도(三多島)라고 불렀는데 태풍의 피해를 유독 많이 입고, 남자들이 바닷일 하다 많이 죽고, 화산섬이라 돌이 많아 농사가 힘들다는 연유에서 비롯
- 제주도에는 거지, 도둑, 대문이 없다고 하여 삼무도(三無島)라고도 불렀는데 마을 사람들끼리 잘 돕다 보니 거지가 없고, 서로 잘 알다 보니 도둑도 금방 잡히고, 도둑이 없으니 대문도 없었다는 뜻이나 이제는 옛말이 됨
- 제주도는 조선시대에 귤을 조공으로 바쳤던 지역이고 지금도 제주감귤(Jeju Citrus)은 제주의 특산물로 유명





#### 4. 제주도의 기후

- 아열대습윤기후(Humid Subtropical Climate)에 해당하며 해양성 기후(Oceanic Climate)가 현저해 겨울에도 따뜻하고 기온의 일교차(Daily Temperature Range)가 작아 원예 작물(Garden Products)의 월동 재배(Winter Cultivation) 및 아열대 과수(Subtropical Fruit Tree)의 시설 재배(Greenhouse Cultivation) 가능(연평균 기온 15.5°C)
- 연평균 강수량은 1,560.8mm 로 대한민국 최대 다우지(Heavy Rainfall Area)이고 연중 바람 부는 날이 많음
- 제주도는 세계적으로 보기 드문 카르만볼텍스(Kármán Vortex) 현상으로 유명한 지역



### 카르만볼텍스(Kármán Vortex)

카르만볼텍스는 공기의 흐름에 방해물이 있는 경우 그 좌우 양쪽에 번갈아 반대방향으로 도는 소용돌이가 구름의 변형을 가져오는 현상을 말하는데, 제주도는 세계적으로도 드문 현상인 카르만볼텍스가 발생하는 대표 지역으로 바람이 약해지고 눈(Snow)이 거의 끝날 즈음에 제주도 남쪽 해상에 이 현상이 대단위로 나타남

#### 5. 제주도의 지형과 지리

- 제주도는 화산활동으로 생긴 세계적으로도 유명한 화산섬으로, 전체적인 지형은 중앙부의 한라산과 그 위에 발달한 오름 그리고 용암류(Lava Flow)가 해안 쪽으로 반복해서 유출되면서 발달한 용암대지(Lava Flow Plateau)로 크게 구분됨
- 해안 주변에는 용암이 차가운 공기와 바닷물과 만나 급격하게 식어서 기둥모양으로 굳어져 생긴 지형인 주상절리(Columnar Joint)가 발달

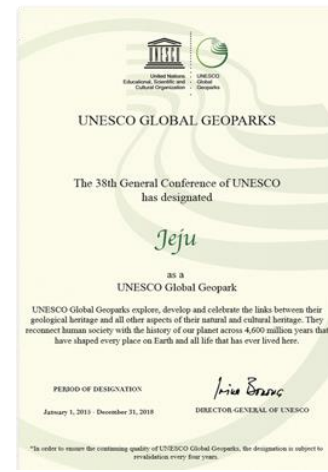


제주중문 대포 해안주상절리대(천연기념물 제 443 호)

#### 6. 세계 유일 유네스코 자연과학 분야 3 관왕

- 제주도는 섬 전체가 '화산 박물관'이라 할 만큼 다양하고 독특한 지형을 가지고 있는데 땅 위에는 크고 작은 360 여개 오름이 펼쳐져 있고, 땅 아래에는 160 여개의 용암동굴이 섬 전역에 흩어져 있어 작은 섬 하나에 이렇게 많은 오름과 동굴이 있는 경우는 세계적으로도 매우 드물
- 이러한 가치를 인정받아 제주도는 2002 년 생물권보전지역 지정을 시작으로 2007 년 세계자연유산 등재, 2010 년 세계지질공원 인증까지 유네스코 3 관왕을 달성





**제주도생물권보전지역(Jeju Island Biosphere Reserve):** 풍부한 생물종과 독특한 생태계를 인정 받아 2002 년 생물권보전지역으로 지정되었으며, 2019 년 6 월 한라산을 중심으로 해발 200m 이상의 지역만 해당되었던 기존의 생물권보전지역에서 곶자왈, 오름, 부속섬인 추자도 등을 포함한 제주도 전체가 생물권보전지역으로 확대 지정됨

**제주도세계자연유산(Jeju Island World Natural Heritage):** 2007 년 '제주 화산섬과 용암동굴'(Jeju Volcanic Island and Lava Tubes)이라는 이름으로 대한민국 최초로 세계자연유산에 등재되었으며 등재된 곳은 한라산 천연보호구역, 성산일출봉, 거문오름 용암동굴계로 제주도 전체 면적의 약 10%를 차지

**제주도세계지질공원(Jeju Island Global Geopark):** 세계지질공원은 지질학적으로 뛰어난 가치를 지닌 자연유산 지역을 보호하면서 이를 토대로 관광을 활성화하는 목적으로 만들어진 유네스코 프로그램으로 다양한 화산지형과 지질자원을 지니고 있는 제주섬 전체가 2010 년 유네스코 세계지질공원으로 인증되었는데, 그 중에서 대표 명소로는 한라산, 수월봉, 산방산, 용머리해안, 대포동 주상절리대, 천지연폭포, 만장굴, 서귀포 패류화석층 등이 있으며 2014 년에 우도, 비양도, 선흘 곶자왈 등도 여기에 추가됨



한라산 백록담



용머리해안





성산일출봉



만장굴(거문오름 용암동굴계)

❖ 제주해녀문화 Culture of Jeju Haenyeo(Women Divers)

- 제주해녀문화가 2016 년 유네스코 인류무형문화유산 대표 목록(UNESCO Representative List of Intangible Cultural Heritage of Humanity) 등재됨
- 바닷속에 들어가 해삼(Sea Cucumber), 전복(Abalone), 미역(Sea Mustard) 따위를 따는 '물질'을 하는 사람을 해녀(海女)라고 하는데, 물질은 한반도의 연안 마을(Coastal Villages)과 일부 다른 섬에서도 행해지기도 하나 제주도에 가장 많은 해녀가 있고 제주도의 몇몇 마을에서는 해녀를 잠녀(潛女) 혹은 잠수(潛嫂)라고도 부름
- 제주도 주민이라면 거의 대부분 가족 중에 해녀가 있기 마련이므로 제주해녀문화는 제주도민의 정체성에서 매우 중요한 부분이며 해녀에 관한 기록은 17 세기 제주도 관련 기록에서 보이듯이 오랜 역사를 가지고 있음
- 제주도의 여성 공동체에는 80 대에 이르는 해녀들도 있고 물질 기술은 일반적으로 어머니가 딸에게, 시어머니가 며느리에게 가족 내의 여성들 사이에 오랜 세대를 거쳐 전승되어 왔는데 이러한 제주해녀문화는 공동체 내에서 여성의 지위 향상에 기여해 옴



- 해녀들은 저마다의 물질 능력에 따라 하군, 중군, 상군의 세 집단으로 분류되며 상군 해녀들이 나머지 해녀들을 지도하는데 관련 지식은 가정, 학교, 해당 지역의 어업권을 보유한 어촌계, 해녀회, 해녀학교와 해녀박물관 등을 통해서 젊은 세대로 전승되고 있음
- 해녀들은 산소마스크를 착용하지 않고 수심 10m 까지 잠수하기도 하며 한번 잠수할 때마다 1 분간 숨을 참으며 다시 수면 위로 떠오를 때 독특한 휘파람 소리를 냄
- 해녀들은 하루에 최대 7 시간, 연간 90 일 정도 물질을 하는데 이것은 호흡을 돕는 장비의 도움 없이 물속에서 머무는 인간 능력의 한계 때문이기도 하고 공동체 전체가 해마다 잠수 일 수를 결정하고 작업 시간, 채취할 수 있는 해산물의 최소 크기를 정하며 남획을 방지하기 위해 특정 기술의 사용을 금지하는 등 생태 친화적인 어로 활동과 어업 관리를 통해 물질의 지속가능성을 꾀하기 때문이기도 함
- 해녀의 직업 특성상 잠수하는 시간이 길기 때문에 잠수병, 이명, 저체온증 등 알고 보면 상당히 위험한 직업이라고 할 수 있음



물옷(해녀의 잠수복)

1970년대 초기에 일본에서 검은 고무옷이 들어오기 전에 제주 해녀들이 물질할 때 입던 옷으로 상의인 물적삼, 하의인 물소중이, 머리에 쓴 물수건이 포함됨

## ❖ 제주도의 민속

### 1. 정낭과 올레

- 제주도 전통 민가(Traditional Private House)에는 대문이 없고 대신 정낭과 올레가 있는데 이는 한국만이 아니라 세계적으로도 제주도만이 갖는 유일한 주거경관(Residential Landscape) 요소임
- 제주 방언으로 좁은 골목이란 뜻의 '올레'는 집의 대문까지 이어지는 진입로를 말하고 집 입구의 양쪽에 구멍을 뚫은 돌(정주석)에 나무를 걸쳐 놓은 것을 '정낭'이라고 함



- 제주에서는 길을 향해 바로 문을 틀 수 있어도, 굳이 2m 내외의 폭과 9~15m 혹은 그 이상의 길이를 가진 올레를 만들어 그 안쪽에 집을 지었는데 이는 외부의 시선을 차단 해 줌으로써 주택의 사적 공간 기능을 살려주고 올레 양쪽에는 1.5~2m 높이의 돌담을 만들어 집으로 들어치는 바람의 속도를 누그러뜨려 주기 위함임



올레길 (Olle Trail)



돌담

- 제주도에는 가축을 해치는 맹수가 없었기에 대문이 필요 없었으나 소와 말을 방목해온 전통이 있었기에 소와 말이 집 안으로 들어오는 것을 막기 위해 통나무로 만든 정낭이 필요했고 이는 태풍이 불어도 무너지지 않음
- 정낭은 집주인과 손님 사이의 정보 교환 신호이기도 한데 세 개가 다 걸쳐져 있으면 집주인이 종일 외출 중이라는 뜻이고, 두 개가 걸쳐져 있으면 좀 긴 시간 외출했다는 뜻이며, 한 개만 걸쳐져 있으면 잠깐 외출했다는 뜻임





## 정남



## 2. 돌하르방

- 돌하르방은 제주도 방언으로 '돌로 만들어진 할아버지'라는 뜻으로 20 세기 중반에 만들어진 단어인데 이 이름 외에도 벽수머리, 무석목(武石木), 우석목(偶石木)이라는 이름으로도 불렸음
- 현무암을 깎아서 만든 돌하르방은 크기 130~190cm 정도의 제주도 특유의 석상이며 제주도의 대표적인 랜드마크(Landmark)인데, 대체로 병거지형 모자를 쓰고 있으며 입을 다문 채 싱긋 웃는 입과 동공이 없이 볼록 튀어나온 눈, 크고 넓적한 주먹코 등의 상반신만 드러나 있는 모습
- 돌하르방이 언제 처음 세워졌는지 정확히 알 수 없으나 제주의 각 읍성(邑城)의 성문에 세워진 것은 확실하며 읍성별로 서로 다른 모습을 하고 있음
- 돌하르방의 주요 기능: 사람들의 강녕(Health and Peace)과 안전을 지켜주는 수호신(Guardian) 역할, 전염병을 막아준다는 믿음이나 돌하르방의 코를 뺨아 먹으면 아들을 낳는다는 속설 등의 주술종교(Sorcery Religion) 역할, 그리고 마을 경계를 분명히 알려주는 위치 표식(Position Sign) 역할을 함



❖ 제주의 대표 음식

-간단한 조리법과 단순한 양념이 제주 음식의 가장 큰 특징으로 대체적으로 소박하며 재료의 맛이 뚜렷한데, 해산물을 이용한 특이한 국이 많고 김치나 젓갈 등의 저장 음식은 다양하지 못한 점이 타 지역의 일상 음식과 확연히 구분됨



성게국

제주에서 잔치나 큰 일이 있을 때 성게국을 만드는데, 미역과 성게가 어우러진 성게국은 바다의 시원한 맛이 그대로 묻어나는 게 특징이고 제주 사람들은 성게를 '구살'이라고도 하여 성게국을 '구살국'이라고도 부름



몸국

보통 모자반이라고 하는 '몸'은 제주도 방언이며 몸국은 돼지고기를 삶은 육수에 불린 모자반을 넣고 끓인 국을 말하는데, 국물에 파를 썰어 넣고 신김치를 넣어 먹으면 특유의 감칠맛이 남



갈치국

맑고 칼칼한 국물에 도톰한 갈치와 자박자박 썰어진 배추 그리고 달달한 단호박이 조화를 이루는 제주의 향토 음식





### 옥돔구이

제주의 대표 생선 옥돔의 배를 갈라 손질한 후 찬바람이 나는 그늘에서 고들고들하게 말린 뒤 배 쪽에 참기름을 살짝 발라 구워 먹는 요리



### 빙떡

한국에서 메일이 가장 많이 생산되는 곳이 제주도이고 예로부터 제주에는 메밀을 다양한 음식에 사용했는데, 빙떡은 메밀가루를 반죽하여 돼지 비계로 지진 전에 무채를 넣고 말아 만드는데 빙빙 마는 떡이라 하여 빙떡이라 불림



### 돔베고기

돔베는 제주도 말로 '도마'라는 뜻이고 돔베고기는 도마 위에 먹기 좋게 썰어놓은 돼지고기 수육을 의미



### 오분자기

제주도 방언으로 떡조개라고 불리는 오분자기는 제주도의 특산품으로 전복과 흡사하지만 크기가 전복보다 조금 작고, 해물 푹배기 된장찌개에 많이 넣어 먹음



## 학생 평가 문제

1. 다음 중 제주특별자치도의 도청 소재지는 어디인가? 3  
1) 춘천                      2) 서울                      3) 제주                      4) 전주
2. 다음 중 대한민국의 최남단에 있고 남해에 위치하는 대한민국에서 가장 큰 섬으로 이루어진 도의 이름은? 3  
1) 경상북도                      2) 강원도                      3) 제주도                      4) 전라남도
3. 다음은 무엇에 대한 설명인가? 4  

바닷속에 들어가 해삼, 전복, 미역 등의 해산물을 채취하는 사람을 이르는 말로  
한반도 연안 마을과 일부 다른 섬에도 있으나 제주도에 가장 많음

  
1) 돌하르방                      2) 정낭                      3) 왕릉                      4) 해녀
4. 제주도는 세계에서 유일하게 유네스코 3 관왕을 이루었는데 다음 중 제주도에 지정되지 않은 것은? 3  
1) 생물권보전지역                      2) 세계자연유산                      3) 세계기록유산                      4) 세계지질공원
5. 도마 위에 먹기 좋게 썰어놓은 돼지고기 수육을 의미하는 제주도 음식의 이름은? 3  
1) 몸고기                      2) 몸베고기                      3) 돔베고기                      4) 오분자기
6. 다음 중 제주도를 달리 부르는 이름은 무엇인가? 3  
1) 삼국                      2) 울산국                      3) 탐라국                      4) 일본국
7. 다음 중 제주도에 관한 설명으로 옳지 않은 것은? 4  
1) 한국의 섬 중에서 가장 크고 인구가 많은 섬이다.  
2) 화산섬이다.  
3) 용암이 급격하게 식으면서 기둥모양으로 굳어져 생긴 지형이 있다.  
4) 원래 일본의 땅 이었다.
8. 다음이 설명하고 있는 기상 현상의 이름은? 카르만볼텍스(Kármán Vortex)  

공기의 흐름에 방해물이 있는 경우 그 좌우 양쪽에 번갈아 반대방향으로 도는 소용돌이가  
구름의 변형을 가져오는 현상을 말하는데 제주도는 이것이 발생하는 대표 지역으로 알려져 있음
9. 다음 중 돌하르방에 관한 설명으로 옳지 않은 것은? 4  
1) 현무암으로 만들어졌다.  
2) 제주도 말로 '돌로 만든 할아버지'라는 뜻이다.  
3) 마을 경계를 알려주는 의미도 있다.  
4) 몸을 건강하게 해준다.

10. 제주도에서 대문의 역할을 하는 이것은 무엇인가? 3

- 1) 정육                      2) 정향                      3) 정낭                      4) 정교

11. 다음 중 큰 길에서 집의 대문까지 이어지는 좁은 길을 뜻하는 제주말은 무엇인가? 4

- 1) 정낭                      2) 하르방                      3) 해녀                      4) 올레

12. 다음이 설명하고 있는 제주도 음식의 이름은? 몹국

이 음식은 돼지고기를 삶은 육수에 불린 모자반을 넣고 끓인 국을 말하는데,  
모자반을 제주도에서는 '몹'이라고 부르기도 함

## 참고 단어

- 갈치 Cutlassfish
- 남획 Overfishing
- 모자반 Gulfweed
- 메밀 Buckwheat
- 민속 Folklore
- 방목 Pasturing
- 별칭 Nickname
- 산소마스크 Oxygen Mask
- 상반신 Upper Body
- 석상 Stone Statue
- 성게 Sea Urchin
- 수육 Slices of Boiled Meat
- 생태 친화적 Eco-friendly
- 여성 공동체 Female Community, Sisterhood
- 옥돔 Horsehead tilefish
- 용암동굴 Lava Cave
- 읍성 Town Castle
- 이명 Ear Noise
- 자치권 Autonomous Authority
- 잠수병 Decompression Sickness
- 저체온증 Hypothermia
- 정체성 Identity
- 조공 Tribute
- 주상절리 Columnar Joint
- 직할 Direct Control
- 채취 Collection
- 최남단 Southernmost
- 특산물 Specialty, Indigenous Products
- 향토 음식 Local Dish
- 현무암 Basalt
- 현저하다 Notable, Conspicuous
- 휘파람 Whistle



## 자료 출처

나무위키. 제주도. <https://namu.wiki/w/%EC%A0%9C%EC%A3%BC%EB%8F%84>

나무위키. 해녀. <https://namu.wiki/w/%ED%95%B4%EB%85%80>

두피디아 여행기. 제주 성읍마을.

<http://www.doopedia.co.kr/travel/viewContent.do?idx=180213000038652>

비짓제주 VISITJEJU – 제주도 공식 관광 포털. <https://www.visitjeju.net/kr/#>

연합뉴스. 제주향토음식. <https://www.yna.co.kr/view/AKR20171109054600056>

유네스코한국위원회. 유네스코와 유산 – 제주해녀문화.

<http://heritage.unesco.or.kr/%EC%A0%9C%EC%A3%BC%ED%95%B4%EB%85%80%EB%AC%B8%ED%99%94/>

위키백과. 올레길. <https://ko.wikipedia.org/wiki/%EC%98%AC%EB%A0%88%EA%B8%B8>

정보화마을. 제주 상명정낭마을 – 정낭이란.

<http://sangmyung.invil.org/index.html?menuno=6262&lnb=20101>

제주도 지질공원. <https://www.jeju.go.kr/geopark/park/jejuintro/climate.htm>

제주특별자치도. 돌하르방.

<https://www.jeju.go.kr/culture/folklore/religious/religious05/religiousHarubang.htm>

제주특별자치도. 제주의문화재.

[https://www.jeju.go.kr/culture/culturalAssets/culturalAssets.htm;jsessionid=y5KjqSJJo545zGbIL1si7yQc8I4luHUNxJq5OOA9x9zINZcBD0BcQJXy623X4HHvK.was2\\_servlet\\_engine6?category=15&act=view&seq=27749](https://www.jeju.go.kr/culture/culturalAssets/culturalAssets.htm;jsessionid=y5KjqSJJo545zGbIL1si7yQc8I4luHUNxJq5OOA9x9zINZcBD0BcQJXy623X4HHvK.was2_servlet_engine6?category=15&act=view&seq=27749)

포항공대신문. 기상 관측에 나타나는 'Karman Vortex'.

<http://times.postech.ac.kr/news/articleView.html?idxno=4905>

2019 제주세계자연유산제주. 제주 유네스코 등록유산.

<http://www.jeju.go.kr/jejuwnh/unesco/triple.htm>

대한민국 지도자료. <http://luvpt2.blogspot.com/2014/11/korea.html>

우리나라지도. <https://heimingway.tistory.com/243>